

Сохраним биоразнообразие на Самарской Земле

Образовательный
природоохранный
проект

Проводится при поддержке
Фонда Арконик

2020 – 2021





ARCONIC
FOUNDATION

“Protecting biodiversity in Samara Land” Project

Проект «Сохраним биоразнообразие на Самарской Земле»

Практическая работа будет проводиться по трем направлениям:

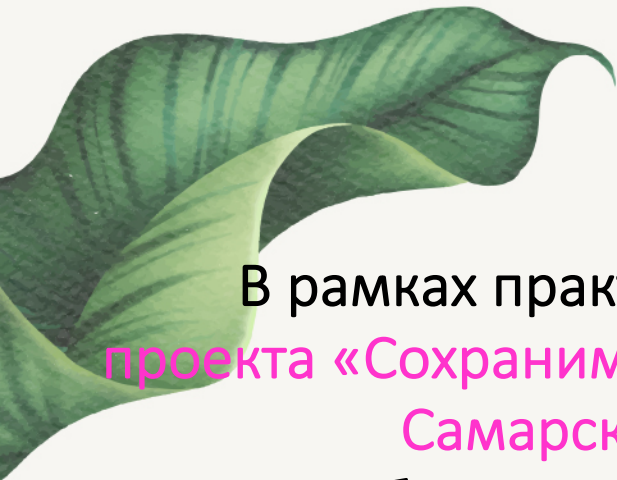
Мы рассмотрим первое - на территории Жигулевского природного государственного биосферного заповедника имени И.И.Спрыгина планируется создание научно-образовательного информационного комплекса в форме визуальной зоны в режиме онлайн с использованием 4 фотоловушек для наблюдения за редким животным и объектом изучения заповедника — соней-полчком (*Glis glis*). Камеры будут установлены для круглосуточного наблюдения возле и внутри гнездовий (дуплянок) соней-полчков.

Материал фотоловушек будет обработан и выложен в онлайн доступ на отдельный сайт. Кроме того, мы проведем обустройство информационного пункта на экологической тропе международного значения «Гора Стреляная» с установкой стенда и мастер-классами для волонтеров – участников акций.



Учебный
Центр
экологии





В рамках практической работы
проекта «Сохраним биоразнообразие на
Самарской Земле»

разработан ученицей 6 Г класса
МБОУ Школы №6 г.о. Самара

Даутовой Эльзарой

Экочас – Соня полчок



Содержание

- 1. Введение
- 2. Биологические признаки, рацион питания, зимняя спячка.
- 3. Природоохранный статус и ареал обитания.
- 4. Заключение.



Пушистый зверек, нуждающийся в защите

- В Самарском регионе восточной границе ареала — на Самарской луке, в Жигулевском заповеднике обитает Соня полчок. Это маленькое красивое млекопитающее семейства Соневых на территории Самарской области нуждается в охране.



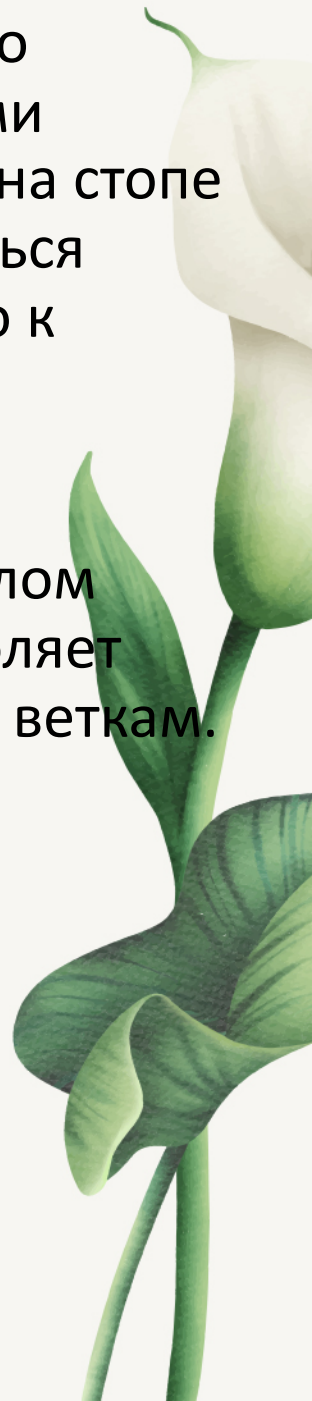
Биологические признаки

- Соня-полчок самая крупная из сонь: длина тела взрослых особей 13—18 см, масса — 150—180 г.
- Внешне полчок напоминает миниатюрную серую белочку, но без кисточек на округлых ушах.





- Ступни и ладони голые, довольно широкие, с подвижными цепкими пальцами. Особенно подвижны на стопе I и V пальцы, способные отводиться перпендикулярно по отношению к остальным пальцам.
- Кисти развернуты наружу под углом почти в 30 градусов, — это позволяет полчку передвигаться по тонким веткам.



- Хвост длинный — 10,9—15,4 см, довольно пушистый; сверху серый, снизу белёсый.



Продолжительность жизни

- Врагов у полчка немного, в первую очередь это совы. Предельный срок жизни полчков в природе составляет 4,5 года.



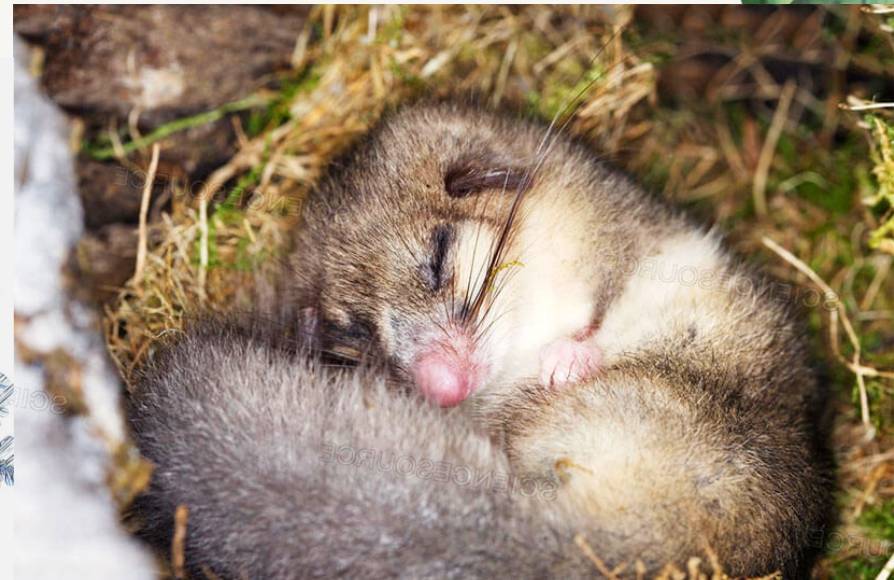
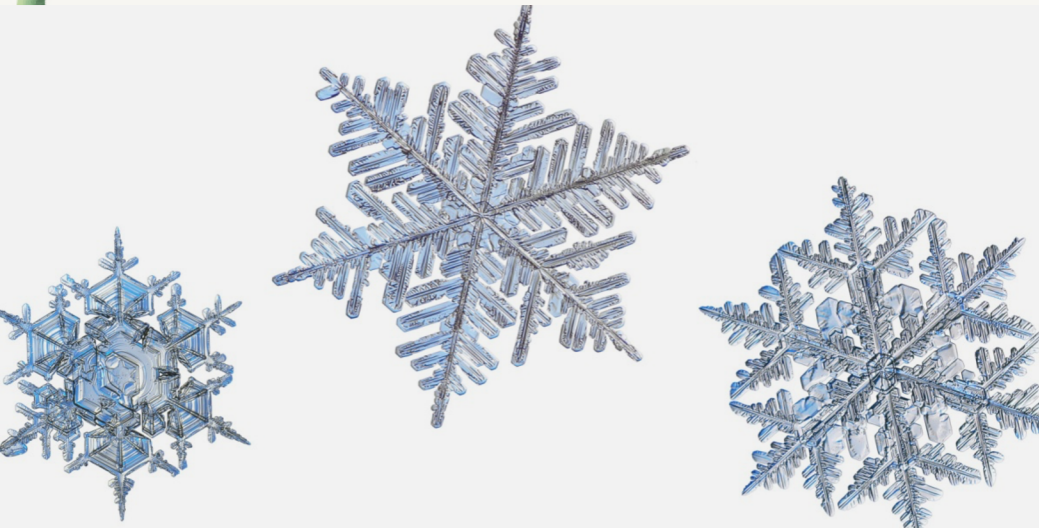
Рацион питания

- По типу питания полчки вегетарианцы, чей рацион состоит из вегетативных частей растений, семян и плодов: желудей, лещины, грецких орехов, каштанов, буковых орешков, различных ягод.



Зимняя спячка

- В конце лета, когда световой день начинает сокращаться, полчки роют подземные туннели 90—180 см длиной и 15—60 см глубиной, куда и удаляются при похолодании.
- Некоторые зверьки проводят зиму на сеновалах, чердаках домов, под стволами упавших деревьев, в прикорневых пустотах и других местах.
- До конца мая-июня соня-полчок находится в зимней спячке. Пробуждается этот зверёк позднее других сонь.



Природоохранный статус

- Численность полчков сильно различается в зависимости от части ареала. Они очень редки в странах Прибалтики, но довольно обычны в Западной и Южной Европе.
- В северных и северо-восточных частях ареала полчок обитает мозаично, встречаясь в верховьях Дона и среднем течении Волги. При этом он весьма многочислен на Карпатах, на Кавказе, в Закавказье.
- Здесь полчок легко уживается рядом с человеком, нередко нанося ощутимый урон фруктовым садам и особенно виноградникам.



Заключение

Берегите природу и не дайте таким хорошим зверькам пропасть с нашей планеты! Потому что все живые существа не должны быть просто источником ценного меха и еды. Иначе, они могут исчезнуть навсегда!

<https://forms.gle/vHZmxFSYnnBSRBLc9>

